



Energy Release: Decreto MiTE 314/2022

Cosa è Energy Release

Il **GSE** cede l'energia elettrica nella sua disponibilità, **derivante da impianti a fonti rinnovabili** che beneficiano di tariffe onnicomprensive o del servizio di RID e SSP ad un **prezzo fisso** mediante la stipula di contratti a termine di durata **triennale**, dal 01 gennaio 2023 fino al 31 dicembre 2025.

E' un **contratto finanziario a due vie** di durata triennale tra **GSE** e **Assegnatario**:
si regola tra le Parti la differenza tra

- il **prezzo di allocazione** dell'energia offerta in cessione
- il **prezzo medio mensile di vendita** dell'energia nella disponibilità del GSE.



Non è cessione fisica
Non è contratto di fornitura

Articolo 1.3 del Contratto tra GSE ed Assegnatario:

In nessun caso il Contratto potrà far sorgere diritti o obblighi di consegna o prelievo di energia elettrica.

Energy Release: regole base

Prezzo di cessione
(o meglio regolazione flussi economici)

210 €/MWh

Modalità di allocazione

pro quota rispetto ai volumi richiesti dai clienti finali prioritari applicando **il fattore correttivo**

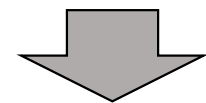
Volume minimo richiesta di assegnazione

1.000 MWh

Volume massimo relativo richiesta di assegnazione

30% del proprio prelievo annuo (media triennio precedente)

PIVA con consumo medio ultimo triennio < 3.340 MWh



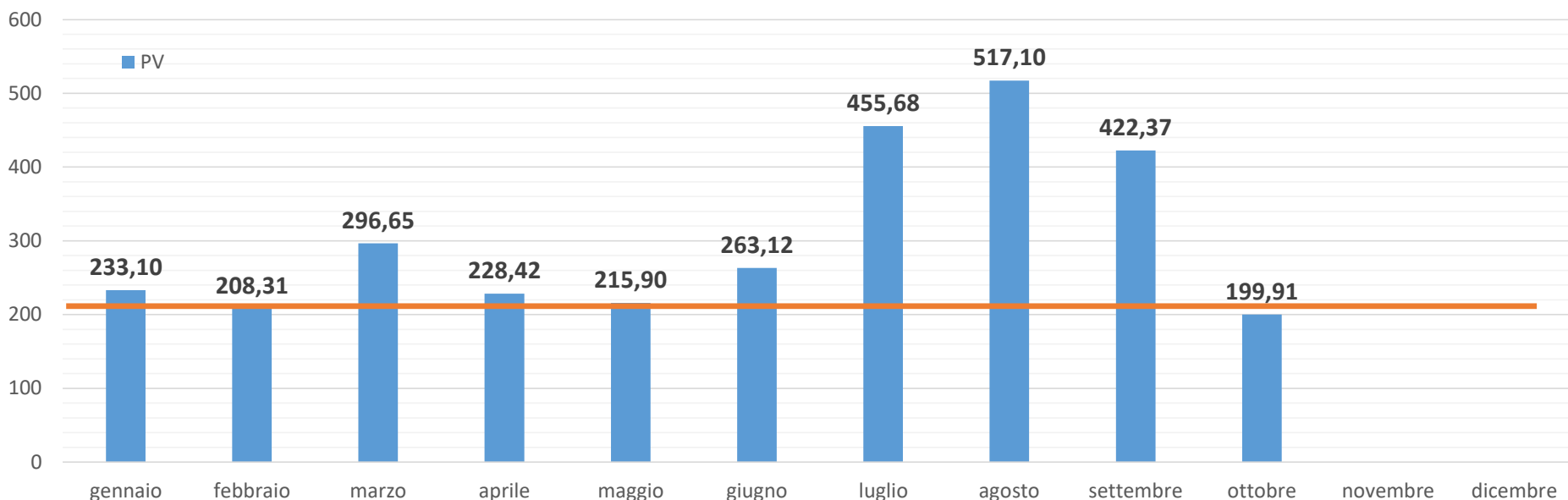
Aggregatore

Regole del contratto di cessione (o contratto finanziario a due vie)

GSE ed Assegnatario si scambiano **importi economici** dati dalla differenza tra

- il **prezzo medio mensile di vendita** dell'energia nella disponibilità del GSE
- il **prezzo di cessione**, oggi 210 EUR/MWh

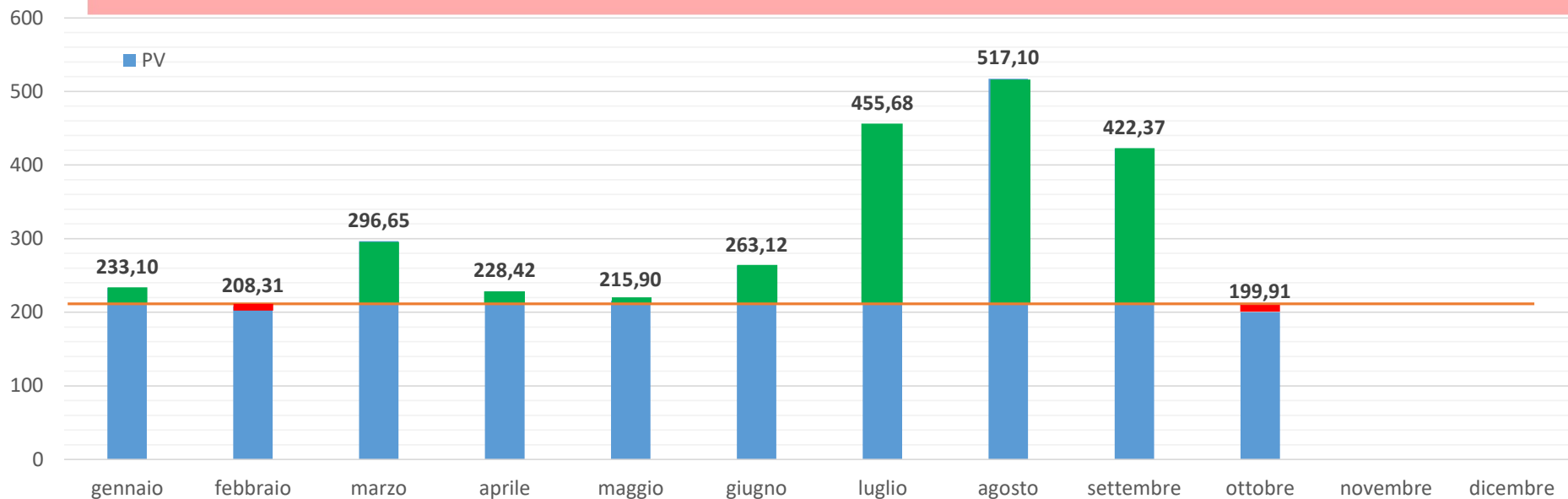
per la quantità **mensile** di energia assegnata [MWh] con un meccanismo acconto mensile e conguaglio annuale.



Regole del contratto di cessione (o contratto finanziario a due vie)

GSE paga ad Assegnatario la differenza tra Prezzo Vendita e 210 €/MWh

Assegnatario paga a GME la differenza tra 210 €/MWh e Prezzo Vendita



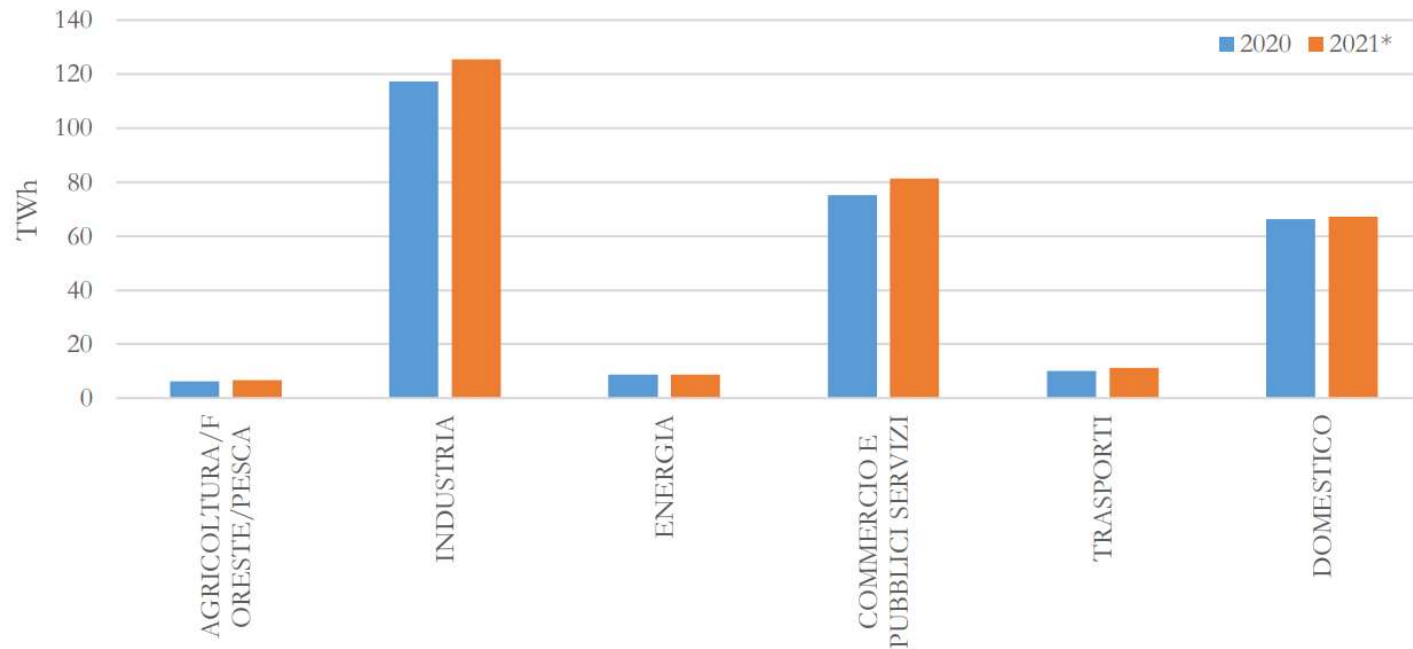
Quanta energia c'è a prezzo «calmierato»?

Energia disponibile stimata da GSE:
Consumo industria 2021:

16.024.960 MWh
120.000.000 MWh



13,3%



Fonte: Mise su Dati Terna [https://dgsaie.mise.gov.it/pub/sen/relazioni/relazione_annuale_situazione_energetica_nazionale_dati_2021.pdf]

Assegnazione proquota, clienti Prioritari e Fattore di Correzione

7

Prioritati: almeno una Caratteristica	Parametro	Valore Parametro
Clienti finali industriali , ovvero operanti nei settori di attività economica oggetto di calcolo della produzione industriale di ISTAT	a1	1
PMI vedi racc. n. 2003/361/CE Commissione Europea	a2	1
Clienti finali localizzati in Sicilia e Sardegna ed interrompibili e riducibili	a3	1
Energivori vedi DM Mise 21/12/2007	a4	1
Energivori localizzati in Sicilia e Sardegna	a5	1,5
Fattore di correzione F	a1 + a2 + a3 + a4 (o a5)	
Fattore di correzione minimo (clienti non prioritari)		0
Fattore di correzione massimo		4,5

Profili Clienti e fattore di correzione: simulazione

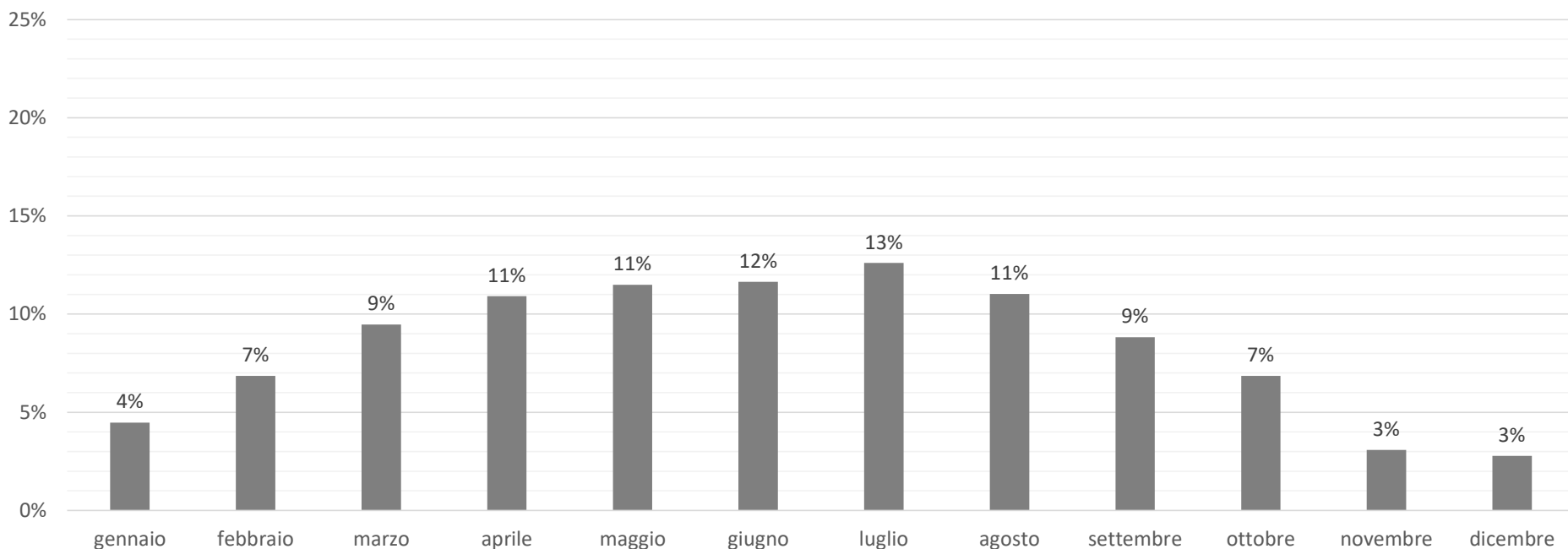
Partecipante	Descrizione	Prelievo medio triennale	Fattore correttivo	Volume richiesto (30% prelievo medio triennio)	Volume richiesto post FC
FC3	Ateco 22.22 PMI Lombarda Energivora	12.262 MWh	3	3.679 MWh	3 x 3.679 = 11.036 MWh
FC2	Ateco 10.51 Grande Impresa No Energivora Interrompibile Sardegna	8.035 MWh	2	2.411 MWh	2 x 2.411 = 4.821 MWh
FC1	Ateco 27.32 Grande Impresa No Energivora siti produttivi Lombardia	13.486 MWh	1	4.046 MWh	1 x 4.046 = 4.046 MWh

Fattore di correzione: effetti su percentuale assegnazione

Partecipante	Fattore correttivo	% del prelievo annuo richiesta	% del prelievo annuo assegnata in simulazione
FC3	3	30%	21%
FC2	2	30%	14%
FC1	1	30%	7%

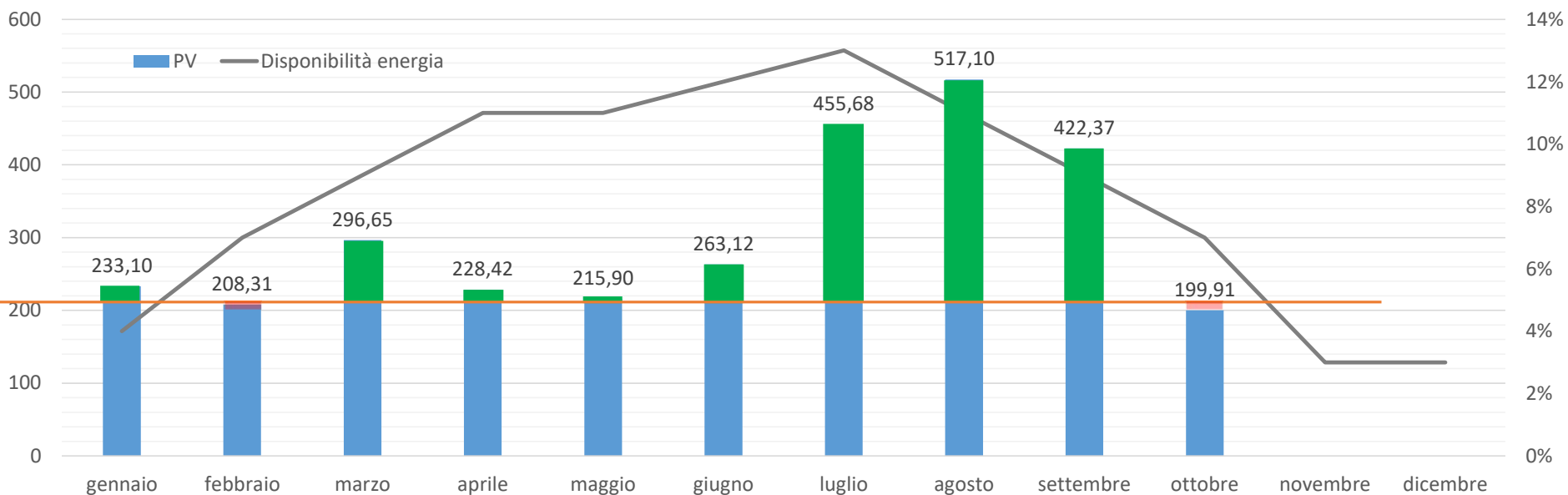
Stima benefici: curva di vendita di energia da fonte rinnovabile

Il **GSE** cede l'energia elettrica nella sua disponibilità, derivante da impianti a fonti rinnovabili che beneficiano di tariffe onnicomprensive o del servizio di RID e SSP ad un **prezzo fisso** mediante la stipula di contratti a termine di durata **triennale**, dal 01 gennaio 2023 fino al 31 dicembre 2025.



Stima benefici: curva di vendita di energia da fonte rinnovabile

Back test su 2022: profilo vendita FTV 317,15 €/MWh



Stima benefici per GWh

Partecipante	Fattore correttivo	% del prelievo annuo assegnata in simulazione	Beneficio stimato 2022
FC3	3	21%	1.000 MWh x (317 €/MWh - 210 €/MWh) x 21% 22.500 EUR
FC2	2	14%	1.000 MWh x (317 €/MWh - 210 €/MWh) x 14% 10.600 EUR
FC1	1	7%	1.000 MWh x (317 €/MWh - 210 €/MWh) x 7% 7.500 EUR

Il Contratto

Il contratto è sottoscritto dal GSE e dall'Assegnatario, che può essere un Cliente finale o il soggetto aggregatore.

Indipendenza dai contratti di fornitura sottoscritti dai Clienti Finali

Il contratto sottoscritto tra le parti è di regolazione economica per cui:

- non richiede alcuna modifica contrattuale dei contratti di fornitura sottoscritti;
- può essere sottoscritto indipendentemente dal fornitore di energia elettrica attuale o futuro;

Durata (art. 2) e Recesso (art. 17)

Da 01.01.23 a 31.12.25, ma si ha la facoltà di recedere dal Contratto, senza penali con 1 mese di preavviso.

Revisione del prezzo di regolazione (art. 3.2)

Il prezzo potrà essere rivisto e aggiornato sulla base di eventuali migliori condizioni di mercato per l'energia sottesa ai contratti di ritiro dedicato e scambio sul posto, nonché a seguito dell'entrata in vigore del regolamento del Consiglio dell'Unione europea di cui alla citata comunicazione COM (2022) 473 final che prevede un prezzo di 180€/MWh

Garanzia (art. 9)

Il GSE trattiene il primo conguaglio del 30% a favore dell'Assegnatario, a titolo di garanzia a copertura degli importi che il cliente finale è tenuto eventualmente a corrispondere. Il suddetto importo è trattenuto a titolo infruttifero.



Divieti

Assegnazione nominale e non trasferibile (art. 8 e 10)

È vietato cedere a terzi il contratto ovvero, nel caso di aggregazione, la cessione della quota del cliente finale aggregatario. Crediti non cedibili, no pegno, no mandato all'incasso.

Volumi vincolanti e POD cessati (art. 6)

Le allocazioni effettuate sono considerate **definitive e vincolanti**, ai fini dei conseguenti obblighi intercorrenti tra operatori e Gestore dei servizi energetici – GSE S.p.A., a partire dal momento in cui l'energia elettrica oggetto delle offerte di acquisto, verificate valide, sia allocata.

Nei casi in cui per un punto di prelievo (POD) cessi la fornitura oppure vi sia una variazione di titolarità, il punto stesso verrà escluso dalla ripartizione pro quota del volume di energia assegnato.

La procedura di richiesta

Accreditamento PRELIMINARE Area Clienti GSE

I clienti finali prioritari interessati presentano domanda di accreditamento sul Portale ER-Energy Release

dal 9 (?) novembre 2022 al ? novembre 2022

Iscrizione Bacheca PPA GME

I clienti finali prioritari interessati presentano domanda di accreditamento sul sito GME

dal 28 ottobre 2022

presentare al GME la comunicazione contenente le coordinate bancarie nonché le garanzie finanziarie **nella forma di deposito infruttifero**, sul conto corrente GME entro il secondo giorno lavorativo antecedente il giorno di apertura della seduta.

*Importo garanzia = 1% * [210 €/MWh * 1000 MWh/Anno * 3 Anni (durata a cui l'offerta si riferisce)] = 6.300 €*

Presentazione richiesta su Bacheca PPA GME il giorno (30/11?) in cui verrà aperta la sessione unica.
Sottoscrizione contratto finanziario con GSE.



Grazie

 Sergio Pinotti

 er2325@spinergy.it

 www.spinergy.it